

Памяти ветерану-участнику
Великой Отечественной Войны

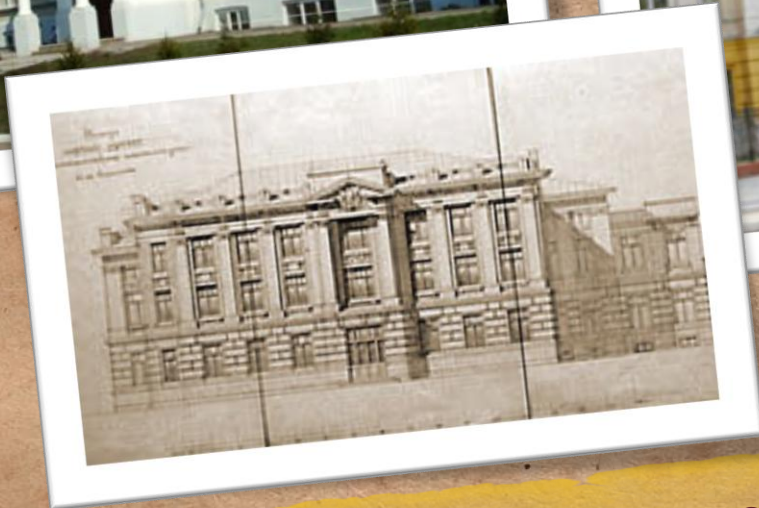
**КОРОБКОВ
ГЕОРГИЙ
ГРИГОРЬЕВИЧ
(1910-1995 гг.)**

доктор медицинских наук, профессор





Георгий Григорьевич
родился 23 июня 1910 года в городе Саратове



*Георгий Григорьевич в 1932 году окончил
Саратовский медицинский институт*

В 1932-1935 гг. – эпидемиолог
Хабаровской краевой санитарно-
эпидемиологической станции (СЭС)

В 1935-1938 гг. – врач в Байкало-Амурском
исправительно-трудовом лагере (БАМлаг)
в Амурской области

В 1938-1941 гг. – аспирант Саратовского
медицинского института



ПАМЯТЬ
НАРОДА
1941-1945

ГЕРОИ ВОЙНЫ

БОЕВЫЕ ОПЕРАЦИИ

ВОИНСКИЕ ЗАХОРОНЕНИЯ

ДОКУМЕНТЫ ЧАСТЕЙ

Коробков Георгий Григорьевич __.__.1910

НАЙТИ

[Главная страница](#) / [Герои войны](#) /

☆ В архив

Коробков
Георгий Григорьевич

Источник информации	Книга памяти. Саратовская область. Том 12
Дата рождения	__.__.1910
Место рождения	Саратовская обл., г. Саратов
Наименование награды	Орден Отечественной войны II степени
Архив	ЦАМО
Картотека	Юбилейная картотека награжденных
Расположение документа	шкаф 28, ящик 14
Номер документа	84
Дата документа	06.04.1985
Автор документа	Министр обороны СССР

КОРОБКОВ Георгий Григорьевич, род. 1910. Ранен в бою при защите Отечества.

Из печатной Книги Памяти, стр. 283

Георгий Григорьевич в 1941 г. воевал в должности командира санвзвода М.С.Б. В августе 1941 г. попал в окружение и был в плену. В 1945 г. мобилизован из армии по болезни.



В 1945-1958 гг. – ассистент кафедры патофизиологии в Саратовском медицинском институте

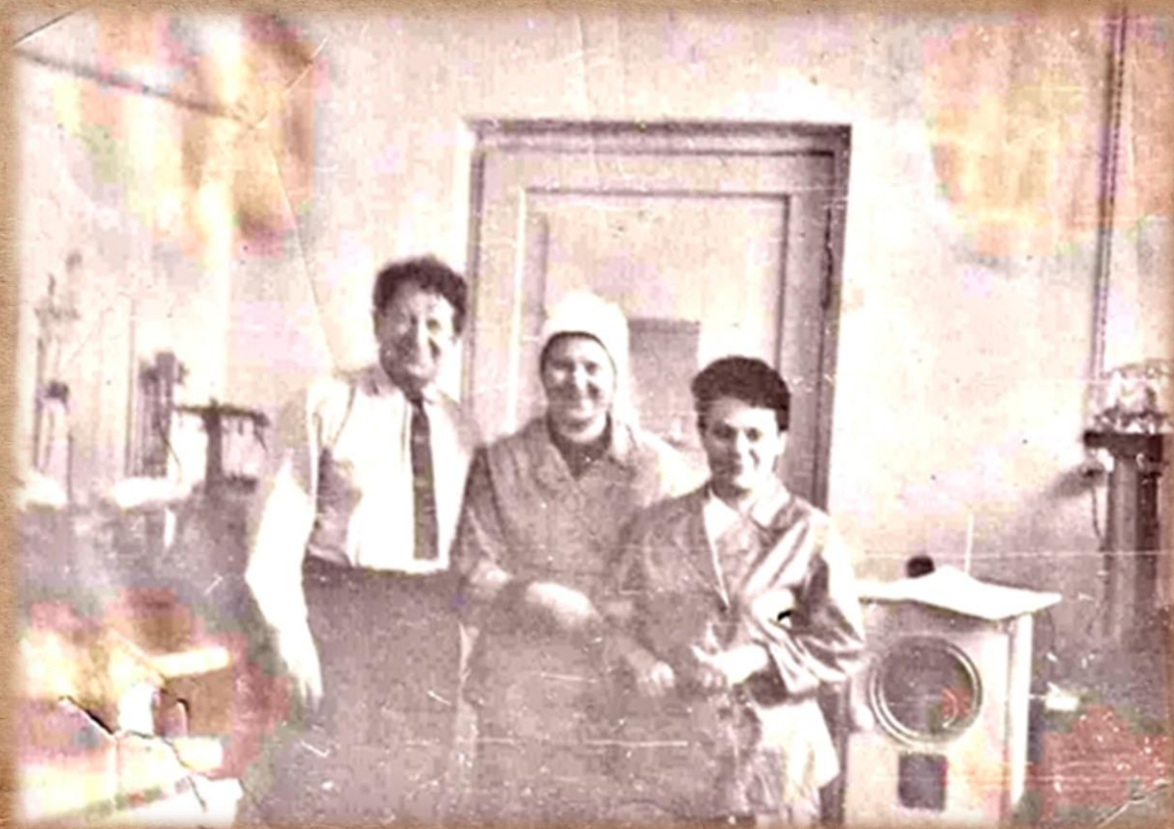
В 1954 году защитил кандидатскую
«К патогенезу нарушения свертываемости крови при гетеротрансфузионном шоке»

В 1958-1959 гг. – старший научный сотрудник эпидемиологического отдела

❁ В феврале 1959 году *Георгий Григорьевич* был приглашен на работу в Иркутский научно-исследовательский противочумный институт как руководитель вновь созданной патофизиологической лаборатории

❁ До сентября 1959 года лаборатория работала совместно с биохимическим отделом, в дальнейшем получила отдельное помещение площадью 53 кв.м.

❁ Штаты лаборатории составляли 4 человека: зав. лабораторией *Коробков Г.Г.*, младший научный сотрудник, лаборант и лабораторный служитель



СПРАВКА

по патофизиологическому отделу для приёма сдаточного акта

Патофизиологический отдел состоит из:

1. Зав. патофизиологическим отделом, кандидат медицинских наук, старший научный сотрудник Г. Г. Коробков.
2. Старший научный сотрудник - В. С. Колесник
3. Младший научный сотрудник - Г. И. Борсук В. Аспирант - Р. И. Швецова
4. Младший научный сотрудник - М. Ф. Ефремова
5. Лаборант - Л. М. Самойлова
6. Лаборант - А. А. Кондакова
7. Лаб. служитель - А. М. Византийская

Г. Г. Коробков закончил сбор экспериментального материала для написания докторской диссертации и оформляет её.

Г. И. Борсук защитила диссертацию на степень кандидата биологических наук.

М. Ф. Ефремова выполняет экспериментальную часть кандидатской диссертации, кандидатские экзамены сдала.

Р. И. Швецова - аспирант, за текущий год сдала кандидатские экзамены по иностранному языку и философии, выполнила две серии экспериментов для кандидатской диссертации.

В. С. Колесник - проводит большую рядную научную работу связанную с тематикой патофизиологического отдела и эпидемиологического.

Сотрудники патофизиологического отдела изучают изменения в организме животных и человека наступающие в результате иммунизации живой противочумной вакциной. В результате этих экспериментов были установлены факторы некоторые факторы определяющие восприимчивость животных к чуме /питание, перенесённые заболевания, состояние щитовидной и поджелудочной железы/.

Задачей лаборатории было изучение различных сторон жизнедеятельности макроорганизма, определяющих чувствительность к инфекции и механизмы развития иммунитета. В течение ряда лет лаборатория занималась изучением роли клеточных, гуморальных и эндокринных факторов в механизмах иммунитета к чуме.

❁ Фрагмент справки. Штат лаборатории патофизиологии



✿ В 1965 г. Борсук Г.И. завершила диссертацию на тему *«Изменение завершенности фагоцитарной реакции в процессе развития противочумного иммунитета»*

✿ В 1965-1967 гг. на базе лаборатории проходила аспирантуру врач Швецова Р.И., которая подготовила и представила к защите кандидатскую диссертацию *«Цитология вакцинального процесса после прививки чумными микробами штаммами ЕВ»*



В 1971-1974 гг. под руководством Г.Г. Коробкова обучалась в аспирантуре по специальности «патофизиология» Дудина С.И., которая выполнила и защитила в 1975 году кандидатскую диссертацию на тему *«Об адьювантном действии (мышинного) токсина чумного микроба»*

✿ В 1969-1972 гг. в лаборатории, проходил аспирантуру Лясоцкий Л.Л., который выполнил и защитил кандидатскую диссертацию на тему *«О методах индикации поствакцинального иммунитета к чуме»*





В 1967 году *Георгий Григорьевич* защитил докторскую диссертацию на тему «*Механизмы иммунитета к чуме*»



Георгий Григорьевич систематически читал лекции для населения города, проводил занятия по гражданской обороне для сотрудников института и читал курс лекций по общей иммунологии на курсах специализации врачей по особо опасным инфекциям.



Георгий Григорьевич принимал активное участие в работе общества патолофизиологов при Иркутском медицинском институте



IX МЕЖДУНАРОДНЫЙ КОНГРЕСС ПО МИКРОБИОЛОГИИ Москва, 24-30 июля, 1966
IX INTERNATIONAL CONGRESS FOR MICROBIOLOGY Moscow, July 24-30, 1966
IX CONGRES INTERNATIONAL DE MICROBIOLOGIE Moscou, 24-30 juillet, 1966

Неоднократно выезжал на всесоюзные конференции патофизиологов в Москву и Саратов



⚙ За активную творческую работу *Георгий Григорьевич* неоднократно награждался почетными грамотами.

⚙ Был награжден знаком «Отличнику здравоохранения».



Основные публикации Георгия Григорьевича

1. **Коробков Г.Г.**, Борсук Г.И. Влияние воспалительной реакции на развитие чумной инфекции // Докл. Иркутск. противочумн. ин-та Сибири и ДВ. – Кызыл, 1969. – Вып. 8. – С. 69-71.

3. **Коробков Г.Г.**, Борсук Г.И., Лясоцкий Л.Л. Значение специфических антител в механизмах иммунитета к чуме // Докл. Иркутск. противочумн. ин-та Сибири и ДВ. – Иркутск, 1971. – Вып. 9. – С. 65-66.

3. **Коробков Г.Г.** Изменение обмена веществ у животных, иммунизированных живой чумной вакциной // Вопр. иммунитета и аллергии. – Иркутск, 1971. – С. 46-54.

4. Борсук Г.И., **Коробков Г.Г.** Факторы, определяющие бактерицидное действие лизосом на чумной микроб // Международ. и национал. аспекты эпиднадзора при чуме. – Иркутск, 1976. – Ч. I. – С. 172-174.





⚙ 5 сентября 1975 года основатель лаборатории патофизиологии и ее заведующий в течение 16 лет *Георгий Григорьевич* ушел на пенсию

⚙ *Георгий Григорьевич* умер в городе Саратов в 1995 году



С сентября 1975 г.
по март 1977 г.
обязанности
зав. лабораторией
исполняла научный
сотрудник, к.б.н
*Галина Ивановна
Борсук*

С марта 1977 г. на
должность зав.
лабораторией назначена
старший научный
сотрудник, к.б.н. *Тамара
Ивановна Иннокентьева*

